



สถานการณ์ โรคติดเชื้อไวรัสโคโรนา 2019 Coronavirus Disease 2019 (COVID-19)

ศูนย์บริหารสถานการณ์ โควิด-19 (ศบค.)

วันที่ 10 มกราคม 2564



**สถานการณ์
COVID – 19
ประจำวัน**



รายงานสถานการณ์ COVID-19 ในประเทศไทย

ข้อมูล ณ วันที่ 10 มกราคม 2564 โดย กรมควบคุมโรค กระทรวงสาธารณสุข

ผู้ป่วยรายใหม่วันนี้

ผู้ป่วยยืนยันสะสม

หายป่วยแล้ว

เสียชีวิต

+245 ราย

10,298 ราย

6,428 ราย

0 คน

ติดเชื้อ
ในประเทศ
224 ราย

ติดเชื้อจาก
ต่างประเทศ
21 ราย

ติดเชื้อในประเทศ **8,157** ราย
(ตรวจคัดกรองเชิงรุก) **2,791** ราย

ผู้เดินทางจากต่างประเทศ
2,141 ราย

(สถานที่กักกันที่รัฐจัดให้)
1,594 ราย

เพิ่มขึ้น **882** ราย
ร้อยละ (Percentage) **62.42%**

เสียชีวิตสะสม **67** คน
ร้อยละ (Percentage) **0.65%**

หมายเหตุ : ผู้ป่วยการคัดกรองเชิงรุก หายแล้ว 115 ราย

ประวัติเสี่ยง

- ผู้ป่วยรายใหม่ จากระบบเฝ้าระวังและระบบบริการฯ **181** ราย
- ค้นหาผู้ติดเชื้อเชิงรุกในชุมชน **43** ราย
- ผู้ที่เดินทางมาจากต่างประเทศ และเข้า State Quarantine **21** ราย
จาก ตุรกี 1 ราย สหรัฐอเมริกา 1 ราย อินเดีย 1 ราย เมียนมา 17 ราย อีการ์ด 1 ราย

รวม 245 ราย

ภาคเหนือ **264**

ภาคตะวันออกเฉียงเหนือ **153**

ภาคกลาง **6,160**

กรุงเทพฯ และนนทบุรี **2,941**

ภาคใต้ **780**

จำนวนผู้ป่วยยืนยัน
จำแนกตามพื้นที่รักษา (ราย)

ผู้ป่วยรักษาอยู่ **3,803** ราย





ผู้ป่วย รายใหม่ ประเทศไทย วันที่ 10 มกราคม 2564

ประวัติเสี่ยง	จำนวน (ราย)
1. ติดเชื้อในประเทศ	224
1.1 ผู้ป่วยรายใหม่จากระบบเฝ้าระวังและระบบบริการฯ	181
1) ประวัติไปสถานที่เสี่ยงอื่น มีอาชีพเสี่ยง หรือสัมผัสผู้ป่วยก่อนหน้านี้	74
2) อยู่ระหว่างการสอบสวนโรค	107
1.2 การค้นหาผู้ติดเชื้อเชิงรุกในชุมชน	43
2. ติดเชื้อจากต่างประเทศ	21
2.1 ผู้ป่วยที่เดินทางมาจากต่างประเทศ และเข้าสถานกักกันทุกประเภท (Quarantine Facilities)	21
2.2 ผู้ป่วยที่เดินทางมาจากต่างประเทศ	-
รวม	245



1. ติดเชื้อในประเทศ 224 ราย

1.1 ติดเชื้อในประเทศ (ผู้ป่วยรายใหม่ จากระบบเฝ้าระวัง และระบบบริการฯ) 181 ราย

1) ติดเชื้อในประเทศ (ประวัติไปสถานที่เสี่ยงอื่น มีอาชีพเสี่ยง หรือสัมผัสผู้ป่วยก่อนหน้านี้) 74 ราย

	ลักษณะผู้ติดเชื้อ	อาการ	รพ.ที่เข้ารับรักษา
เพชรบุรี (3 ราย)	- เพศหญิง อายุ 41 ปี สัญชาติไทย Cluster จังหวัดสมุทรสาคร	- ไม่มีอาการป่วย	- รพ.พระจอมเกล้า เพชรบุรี
	- เพศหญิง 2 ราย อายุ 43, 55 ปี - สัญชาติไทย 2 ราย	- ไม่มีอาการป่วย 1 ราย - มีอาการป่วย 1 ราย	- รพ.บ้านแหลม (2)
อ่างทอง (2 ราย)	- เพศชาย 2 ราย อายุ 33, 51 ปี สัญชาติไทย 2 ราย Cluster จังหวัดอ่างทอง	- มีอาการป่วย 2 ราย	- รพ.แสวงหา (1) - รพ.วิเศษชัยชาญ (1)
ชลบุรี (12 ราย)	- เพศชาย อายุ 57 ปี สัญชาติไทย Cluster จังหวัดชลบุรี	- มีอาการป่วย	- รพ.ชลบุรี
	- เพศชาย 5 ราย อายุ 21, 35, 37, 40, 41 ปี - เพศหญิง 6 ราย อายุ 22, 30, 33, 36, 52, 62 ปี สัญชาติไทย 11 ราย	- ไม่มีอาการป่วย 9 ราย - มีอาการป่วย 2 ราย	- รพ.สมเด็จพระบรมราชเทวี (4) รพ.ชลบุรี (1) - รพ.บ้านบึง (1) รพ.บางละมุง (5)
เชียงใหม่ (5 ราย)	- เพศชาย 2 ราย อายุ 30, 42 ปี - เพศหญิง 3 ราย อายุ 26, 27, 28 ปี - สัญชาติไทย 5 ราย	- ไม่มีอาการป่วย 1 ราย - มีอาการป่วย 4 ราย	- รพ.สันทราย (1) รพ.นครพิงค์ (1) - รพ.ประสาทเชียงใหม่ (2) - รพ.เอกชน จ.เชียงใหม่ (1)
นนทบุรี (2 ราย)	- เพศชาย 1 ราย อายุ 68 ปี - เพศหญิง 1 ราย อายุ 32 ปี - สัญชาติไทย 1 ราย ลาว 1 ราย	- ไม่มีอาการป่วย 1 ราย - มีอาการป่วย 1 ราย	- รพ.บางบัวทอง1 (1) - รพ.พระนั่งเกล้า (1)



1) ติดเชื้อในประเทศ (ประวัติไปสถานที่เสี่ยงอื่น มีอาชีพเสี่ยง หรือสัมผัสผู้ป่วยก่อนหน้านี้) 74 ราย (ต่อ)

	ลักษณะผู้ติดเชื้อ	อาการ	รพ.ที่เข้ารับรักษา
สุพรรณบุรี (1 ราย)	- เพศชาย อายุ 38 ปี สัญชาติไทย	- ไม่มีอาการป่วย	- รพ.เจ้าพระยามรราช
ปทุมธานี (7 ราย)	- เพศชาย 3 ราย อายุ 29, 31, 41 ปี เพศหญิง 4 ราย อายุ 8, 16, 28, 28 ปี - สัญชาติลาว 1 ราย เมียนมา 6 ราย	- ไม่มีอาการป่วย 7 ราย	- รพ.ประชาธิปไตย (7)
สมุทรสงคราม (1 ราย)	- เพศหญิง อายุ 52 ปี สัญชาติไทย	- ไม่มีอาการป่วย	- รพ.นภาลัย
ลพบุรี (8 ราย)	- เพศชาย 6 ราย อายุ 22, 42, 56, 62, 70, 78 ปี - เพศหญิง 2 ราย อายุ 29, 59 ปี - สัญชาติไทย 8 ราย	- ไม่มีอาการป่วย 7 ราย - มีอาการป่วย 1 ราย	- รพ.พระนารายณ์มหาราช (1) - รพ.ท่าเรือ (7)
กรุงเทพมหานคร (14 ราย)	- เพศชาย 6 ราย อายุ 14, 29, 31, 42, 53, 54 ปี - เพศหญิง 8 ราย อายุ 25, 29, 29, 39, 41, 50, 53, 61 ปี - สัญชาติไทย 13 ราย กัมพูชา 1 ราย	- ไม่มีอาการป่วย 5 ราย - มีอาการป่วย 9 ราย	- รพ.กลาง (1) รพ.ภูมิพลอดุลยเดช (2) - รพ.พระมงกุฎเกล้า (1) รพ.เอกชน กทม. (9) - รพ.เวชศาสตร์เขตร้อน (1)
สิงห์บุรี (2 ราย)	- เพศชาย 1 ราย อายุ 9 ปี เพศหญิง 1 ราย อายุ 8 ปี สัญชาติไทย 2 ราย	- ไม่มีอาการป่วย 2 ราย	- รพ.อินทร์บุรี (2)
พระนครศรีอยุธยา (3 ราย)	- เพศชาย 1 ราย อายุ 51 ปี เพศหญิง 2 ราย อายุ 49, 53 ปี - สัญชาติไทย 3 ราย	- ไม่มีอาการป่วย 1 ราย - มีอาการป่วย 2 ราย	- รพ. สมเด็จพระสังฆราชฯ (3)
สมุทรปราการ (14 ราย)	- เพศชาย 9 ราย อายุ 10, 23, 27, 30, 30, 33, 39, 54, 59 ปี - เพศหญิง 5 ราย อายุ 26, 34, 40, 56, 75 ปี สัญชาติไทย 13 ราย ลาว 1 ราย	- ไม่มีอาการป่วย 5 ราย - มีอาการป่วย 9 ราย	- รพ.รามธิบดีจักรีนฤเบดินทร์ (1) - รพ.สมุทรปราการ (6) รพ.เอกชน จ.สมุทรปราการ (7)



2) ติดเชื้อในประเทศ (อยู่ระหว่างการสอบสวนโรค) 107 ราย

กรุงเทพมหานคร (2 ราย)

อยู่ระหว่างการสอบสวนโรค

จันทบุรี (6 ราย)

อยู่ระหว่างการสอบสวนโรค

ฉะเชิงเทรา (1 ราย)

อยู่ระหว่างการสอบสวนโรค

สมุทรสาคร (50 ราย)

อยู่ระหว่างการสอบสวนโรค

ชลบุรี (27 ราย)

อยู่ระหว่างการสอบสวนโรค

ระยอง (15 ราย)

อยู่ระหว่างการสอบสวนโรค

สมุทรปราการ (5 ราย)

อยู่ระหว่างการสอบสวนโรค

สระแก้ว (1 ราย)

อยู่ระหว่างการสอบสวนโรค



1.2 การคัดกรองเชิงรุกในชุมชน (มากกว่าร้อยละ 90 ติดเชื้อไม่มีอาการ) 43 ราย

	ลักษณะผู้ติดเชื้อ	อาการ	รพ.ที่เข้ารับรักษา
กรุงเทพมหานคร (6 ราย)	- ต่างด้าว จำนวน 6 ราย		อยู่ระหว่างการสอบสวนโรค
ชลบุรี (10 ราย)	- คนไทย จำนวน 10 ราย		อยู่ระหว่างการสอบสวนโรค
สมุทรปราการ (4 ราย)	- คนไทย จำนวน 1 ราย - ต่างด้าว จำนวน 3 ราย		อยู่ระหว่างการสอบสวนโรค
สมุทรสาคร (23 ราย)	- คนไทย จำนวน 1 ราย - ต่างด้าว จำนวน 22 ราย		อยู่ระหว่างการสอบสวนโรค



2. ติดเชื้อจากต่างประเทศ 21 ราย

3.1 ผู้เดินทางมาจากต่างประเทศ คัดกรอง ณ ด่านฯ และเข้าสถานกักกันทุกประเภท (Quarantine Facilities)

ประเทศต้นทาง	เดินทางมาถึงไทย / ผู้ติดเชื้อที่เยวบินเดียวกัน	ลักษณะผู้ติดเชื้อ	การตรวจหาเชื้อ	เข้าพัก / รพ.
ตุรกี (1 ราย)	25 ธ.ค. 63 ต่อเครื่องที่สิงคโปร์	เพศหญิง อายุ 43 ปี สัญชาติไทย อาชีพ พนักงานนวด	6 ม.ค. 64 (Day 12) ผลพบเชื้อ จมูกไม่ได้กลิ่น	SQ กทม./ รพ.เลิดสิน
สหรัฐอเมริกา (1 ราย)	2 ม.ค. 64 ต่อเครื่องที่เยอรมนี	เพศชาย อายุ 61 ปี สัญชาติอเมริกัน	7 ม.ค. 64 (Day 5) ผลพบเชื้อ ไม่มีอาการ	ASQ กทม./ รพ.เอกชน กทม.
อินเดีย (1 ราย)	26 ธ.ค. 63 / 3 ราย	เพศหญิง อายุ 33 ปี สัญชาติไทย เป็นนักศึกษา	7 ม.ค. 64 (Day 12) ผลพบเชื้อ ไม่มีอาการ	SQ ชลบุรี
เมียนมา (17 ราย)	7 ม.ค. 64	- เพศชาย 8 ราย อายุ 22, 23, 24, 24, 24, 25, 25, 27 ปี - เพศหญิง 9 ราย อายุ 20, 20, 20, 21, 22, 24, 26, 30, 32 ปี - สัญชาติไทย 17 ราย อาชีพ พนักงานสถานบันเทิง 17 ราย	7 ม.ค. 64 (Day 0) ผลพบเชื้อ มีอาการ 16 ราย ไม่มีอาการ 1 ราย	LQ ตาก/ รพ.แม่สอด

3.2 ผู้เดินทางมาจากต่างประเทศ คัดกรอง ณ ด่านฯ และเข้าสถานกักกันทุกประเภท (Quarantine Facilities) และเคยมีประวัติติดเชื้อโควิด 19

ฮังการี (1 ราย)	31 ธ.ค. 63	เพศชาย อายุ 76 ปี สัญชาติฮังการี	5 ม.ค. 64 (Day 5) ผลพบเชื้อ ไม่มีอาการ	ASQ กทม./ รพ.เอกชน กทม.
-----------------	------------	----------------------------------	---	----------------------------



จำนวนผู้ติดเชื้อโควิดในประเทศไทยใหม่ และสะสมวันที่ 15 ธ.ค. 63 – 10 ม.ค. 64

ที่	จังหวัด	รวม (ราย)	10-Jan	9-Jan	8-Jan	1 - 7 Jan	25 - 31 Dec	18 - 24 Dec	Cluster สมุทรสาคร	Cluster ระยอง	อื่นๆ
รวม		5,866	224	198	196	2,679	976	1,432	3,441	560	1,865
1	สมุทรสาคร	3,261	73	46	58	1,450	148	1,325	3,109	-	152
2	ชลบุรี	567	49	40	31	287	160	-	2	62	503
3	ระยอง	521	15	2	7	205	291	1	-	438	83
4	กรุงเทพมหานคร	419	22	31	39	183	111	33	91	3	325
5	สมุทรปราการ	261	23	29	25	140	34	10	33	2	226
6	จันทบุรี	210	6	3	9	177	15	-	-	37	173
7	นนทบุรี	109	2	4	-	53	45	5	18	1	90
8	นครปฐม	75	-	1	5	11	52	6	42	-	33
9	อ่างทอง	54	2	18	7	26	-	1	1	-	53
10	ปทุมธานี	46	7	1	1	24	8	5	10	1	35
11	ตราด	33	-	1	-	28	4	-	-	8	25
12	เพชรบุรี	25	3	-	-	2	19	1	16	-	9
13	พระนครศรีอยุธยา	24	3	6	-	9	3	3	4	1	19
14	ราชบุรี	22	-	1	-	12	9	-	13	-	9
15	สมุทรสงคราม	21	1	-	1	7	12	-	13	-	8



จำนวนผู้ติดเชื้อโควิดในประเทศไทยใหม่ และสะสมวันที่ 15 ธ.ค. 63 – 10 ม.ค. 64

ที่	จังหวัด	รวม (ราย)	10-Jan	9-Jan	8-Jan	1 - 7 Jan	25 - 31 Dec	18 - 24 Dec	Cluster สมุทรสาคร	Cluster ระยอง	อื่นๆ
16	ตาก	20	-	6	-	2	8	4	-	1	19
17	ฉะเชิงเทรา	16	1	-	-	3	4	8	11	-	5
18	ลพบุรี	15	8	-	1	5	1	-	1	-	14
19	เชียงใหม่	15	5	-	4	5	1	-	-	1	14
20	สระบุรี	12	-	1	-	-	6	5	8	-	4
21	สิงห์บุรี	11	2	4	-	5	-	-	-	-	11
22	สุราษฎร์ธานี	11	-	-	1	9	-	1	2	-	9
23	นครราชสีมา	9	-	-	-	2	4	3	7	-	2
24	พิจิตร	9	-	-	-	5	1	3	4	-	5
25	ชัยนาท	8	-	-	-	2	5	1	7	-	1
26	ปราจีนบุรี	8	-	1	-	5	-	2	2	-	6
27	ชัยภูมิ	7	-	-	-	-	4	3	7	-	-
28	สุพรรณบุรี	7	1	-	1	4	-	1	1	-	6
29	เลย	6	-	1	4	-	1	-	2	-	4
30	กระบี่	6	-	-	-	-	5	1	6	-	-



จำนวนผู้ติดเชื้อโควิดในประเทศไทยรายใหม่ และสะสมวันที่ 15 ธ.ค. 63 – 10 ม.ค. 64

ที่	จังหวัด	รวม (ราย)	10-Jan	9-Jan	8-Jan	1 - 7 Jan	25 - 31 Dec	18 - 24 Dec	Cluster สมุทรสาคร	Cluster ระยอง	อื่นๆ
31	สุรินทร์	5	-	-	-	4	1	-	2	-	3
32	ขอนแก่น	5	-	-	-	2	2	1	3	-	2
33	กาญจนบุรี	4	-	-	-	3	1	-	-	1	3
34	นครนายก	3	-	-	-	-	3	-	2	-	1
35	สระแก้ว	3	1	-	-	2	-	-	-	2	1
36	ลำปาง	3	-	-	-	2	1	-	-	1	2
37	อุดรดิตถ์	3	-	-	-	-	1	2	2	-	1
38	นครศรีธรรมราช	3	-	1	-	-	1	1	2	-	1
39	ภูเก็ต	3	-	-	-	-	2	1	3	-	-
40	อุบลราชธานี	2	-	-	-	1	1	-	1	-	1
41	อำนาจเจริญ	2	-	-	-	1	1	-	-	1	1
42	ลำพูน	2	-	-	1	1	-	-	1	-	1
43	นครสวรรค์	2	-	-	-	-	1	1	2	-	-
44	กำแพงเพชร	2	-	-	-	-	-	2	2	-	-
45	สงขลา	2	-	-	-	-	2	-	2	-	-



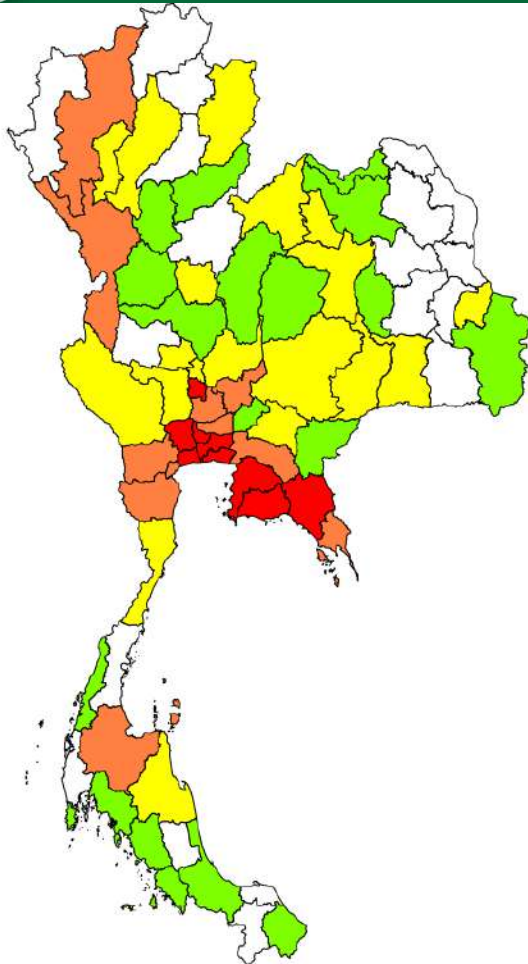
จำนวนผู้ติดเชื้อโควิดในประเทศไทยรายใหม่ และสะสมวันที่ 15 ธ.ค. 63 – 10 ม.ค. 64

ที่	จังหวัด	รวม (ราย)	10-Jan	9-Jan	8-Jan	18 - 24 Dec	25 - 31 Dec	1 - 7 Jan	Cluster สมุทรสาคร	Cluster ระยอง	อื่นๆ
46	สตูล	2	-	-	-	-	2	-	1	-	1
47	บุรีรัมย์	1	-	-	1	-	-	-	-	-	1
48	หนองบัวลำภู	1	-	1	-	-	-	-	-	-	1
49	อุดรธานี	1	-	-	-	1	-	-	1	-	-
50	หนองคาย	1	-	-	-	-	1	-	1	-	-
51	มหาสารคาม	1	-	-	-	-	1	-	1	-	-
52	น่าน	1	-	-	-	-	-	1	-	-	1
53	สุโขทัย	1	-	-	-	-	1	-	1	-	-
54	เพชรบูรณ์	1	-	-	-	1	-	-	1	-	-
55	ประจวบคีรีขันธ์	1	-	-	-	-	-	1	-	-	1
56	ระนอง	1	-	-	-	-	1	-	1	-	-
57	ตรัง	1	-	-	-	-	1	-	1	-	-
58	นราธิวาส	1	-	-	-	-	1	-	1	-	-



แผนที่แสดงจังหวัดที่พบผู้ป่วยตามจังหวัด (รวม 58 จังหวัด)

(วันที่ 15 ธันวาคม 2563 - 9 มกราคม 2564)



กลุ่มจังหวัด	ยังพบผู้ป่วยรายใหม่	จำนวน
■	จังหวัดที่มีผู้ป่วยสะสมมากกว่า 50 ราย	9
■	จังหวัดที่มีผู้ป่วยสะสม 11-50 ราย	10
■	จังหวัดที่มีผู้ป่วยสะสม 1-10 ราย	20

กลุ่มจังหวัด	จำนวน	
■	จังหวัดที่ไม่มีรายงานผู้ป่วยช่วง 7 วันที่ผ่านมา	19
□	จังหวัดที่ไม่มีรายงานผู้ป่วยมาก่อน	19

➔ **รอคอบ 28 วัน**



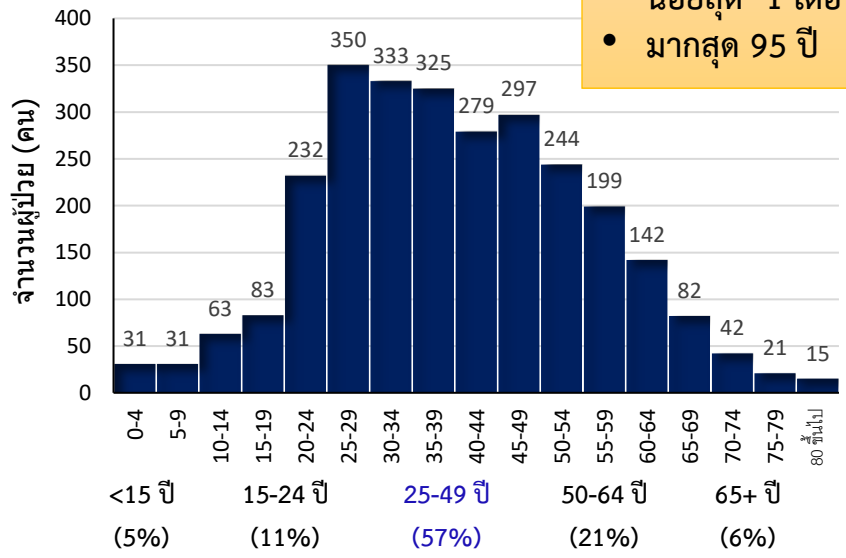
ลักษณะทางระบาดวิทยาของผู้ติดเชื้อไวรัสโคโรนา 2019

ประเทศไทย (15 ธันวาคม 2563 – 9 มกราคม 2564) จำนวนผู้ติดเชื้อ 5,816 ราย

จำแนกตามช่วงอายุ* (n= 2,769 ราย)

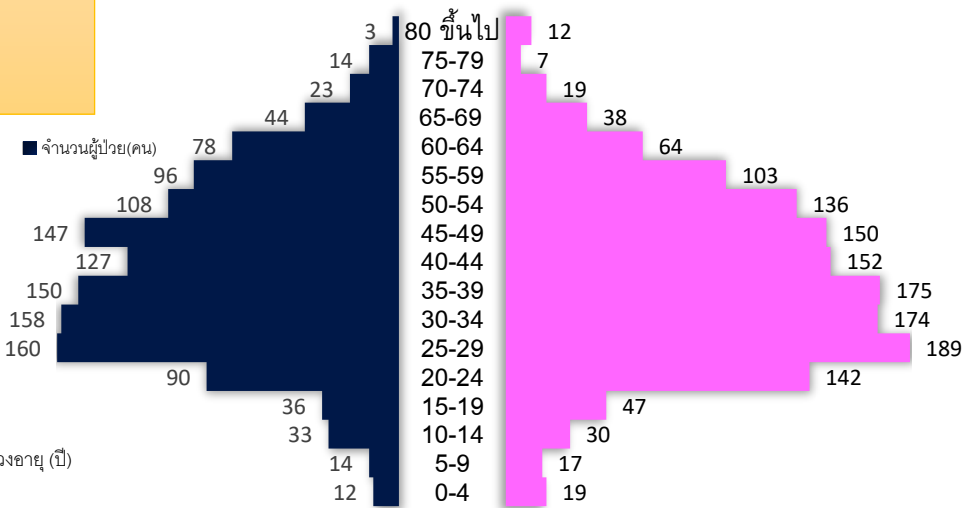
อายุเฉลี่ย 40 ปี

- น้อยสุด 1 เดือน
- มากสุด 95 ปี



ชาย: หญิง = 1:1.14

จำแนกตามช่วงอายุ และเพศ





สถานการณ์ COVID-19 ทั่วโลก 216 ประเทศ 2 เขตบริหารพิเศษ 2 เรือสำราญ

Confirmed 90,077,446
+ 727,014

Severe 108,517
- 380 (0.1%)

Recovered 64,463,359
+ 452,616 (71.6%)

Deaths 1,934,813
+ 12,470 (2.1%)

PLACES		CONFIRMED	NEW CASES	DEATHS	ACTIVE CASES	PLACES		CONFIRMED	NEW CASES	DEATHS	ACTIVE CASES
1	USA	22,699,938	249,519	381,480(3,235)	8,925,380	11	Colombia	1,771,363	15,795	45,784(353)	116,015
2	India	10,451,346	18,820	151,048(213)	224,903	12	Argentina	1,714,409	11,057	44,417(144)	165,662
3	Brazil	8,075,998	60,078	202,657(1,115)	729,330	13	Mexico	1,524,036	14,362	133,204(1,038)	247,578
4	Russia	3,379,103	23,309	61,381(470)	562,913	14	Poland	1,376,389	10,548	31,011(438)	231,640
5	UK	3,017,409	59,937	80,868(1,035)	1,529,574	15	Iran	1,280,438	5,924	56,100(82)	156,872
6	France	2,767,312	20,177	67,599(168)	2,497,548	16	South Africa	1,214,176	21,606	32,824(399)	224,640
7	Turkey	2,317,118	9,537	22,631(181)	104,440	17	Ukraine	1,110,015	4,846	19,668(80)	304,041
8	Italy	2,257,866	19,978	78,394(483)	572,842	18	Peru	1,032,275	2,804	38,213(68)	25,727
9	Spain	2,050,360	0	51,874	N/A	19	Netherlands	866,235	7,321	12,307(136)	N/A
10	Germany	1,914,335	19,196	41,061(660)	361,474	20	Czechia	822,716	13,029	12,978(88)	155,730

128 Thailand 10,298 (+245) cases 67 Deaths

(ข้อมูล ณ วันที่ 10 มกราคม 2564 เวลา 10.00 น.)

ที่มา : worldometers



สถานการณ์ COVID-19 ทั่วโลก 216 ประเทศ 2 เขตบริหารพิเศษ 2 เรือสำราญ

	PLACES	CONFIRMED	NEW CASES	DEATHS	ACTIVE CASES
21	Indonesia	818,386	10,046	23,947(194)	120,928
22	Romania	668,202	4,403	16,592(86)	55,095
23	Belgium	660,703	2,048	19,992(56)	594,967
24	Canada	652,473	8,125	16,833(126)	83,252
25	Chile	637,742	4,361	17,037(63)	21,101
26	Iraq	602,331	907	12,881(4)	34,460
27	Bangladesh	521,382	692	7,756(22)	47,562
28	Pakistan	499,517	2,007	10,598(40)	33,474
29	Sweden	489,471	0	9,433	N/A
30	Philippines	485,797	1,952	9,398(34)	26,784
31	Israel	485,434	8,077	3,645(49)	69,493
32	Switzerland	477,983	0	8,253(23)	152,130
33	Portugal	476,187	9,478	7,701(111)	102,406
34	Morocco	451,637	1,416	7,709(24)	20,387
35	Austria	379,071	2,278	6,687(46)	21,002

	PLACES	CONFIRMED	NEW CASES	DEATHS	ACTIVE CASES
36	Saudi Arabia	363,692	110	6,286(4)	2,024
37	Serbia	357,894	1,769	3,548(35)	322,810
38	Hungary	340,459	2,716	10,554(114)	136,733
39	Jordan	305,959	796	4,009(20)	14,967
40	Panama	276,772	3,735	4,406(43)	54,822
41	Japan	273,154	7,855	3,932(75)	51,853
42	Nepal	264,521	362	1,912(3)	4,681
43	Georgia	238,086	2,058	2,750(22)	10,618
44	UAE	227,702	2,998	702(5)	23,340
45	Azerbaijan	224,050	633	2,890(21)	14,072
46	Ecuador	220,349	1,201	14,177(12)	15,822
47	Croatia	219,347	1,401	4,342(38)	5,798
48	Lebanon	215,553	5,414	1,590(20)	73,394
49	Belarus	210,368	1,767	1,507(9)	16,241
50	Bulgaria	208,406	394	8,097(19)	65,745

(ข้อมูล ณ วันที่ 10 มกราคม 2564 เวลา 10.00 น.)

ที่มา : worldometers

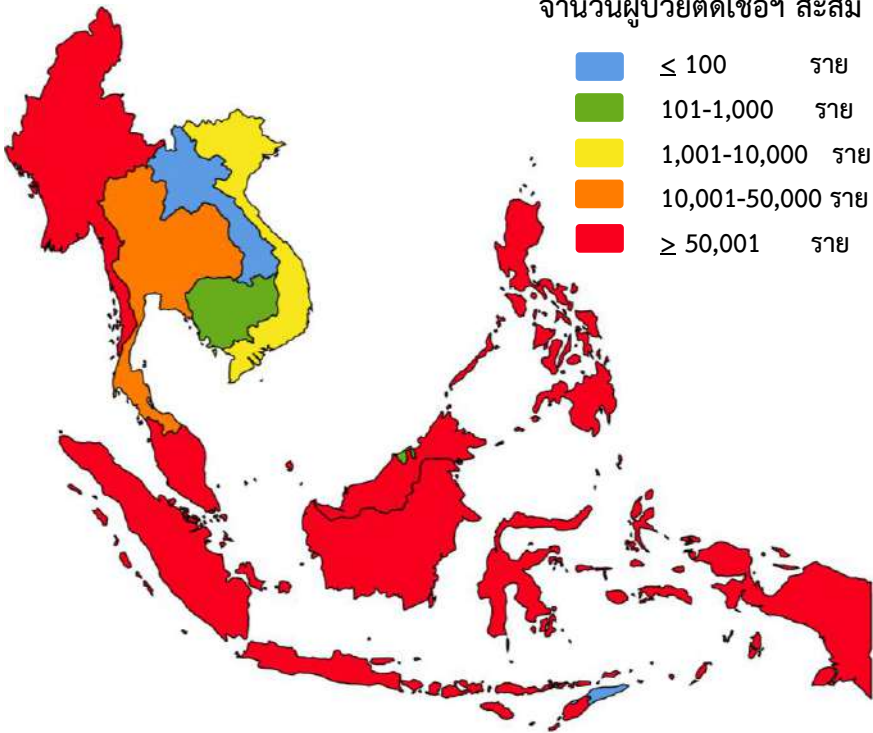


สถานการณ์ COVID-19 ประเทศในทวีปเอเชีย

ประเทศในเอเชียพบผู้ป่วยอย่างต่อเนื่อง ได้แก่

อินเดีย อินโดนีเซีย ปากีสถาน ญี่ปุ่น บังคลาเทศ ฟิลิปปินส์ เมียนมา

จำนวนผู้ป่วยติดเชื้อสะสม



	PLACES	CONFIRMED	NEW CASES	DEATHS	ACTIVE CASES
2	India	10,451,346	18,820	151,048(213)	224,903
21	Indonesia	818,386	10,046	23,947(194)	120,928
27	Bangladesh	521,382	692	7,756(22)	47,562
28	Pakistan	499,517	2,007	10,598(40)	33,474
30	Philippines	485,797	1,952	9,398(34)	26,784
41	Japan	273,154	7,855	3,932(75)	51,853
69	Malaysia	133,559	2,451	542(5)	26,185
71	Myanmar	130,049	566	2,826(14)	13,673
86	S. Korea	68,664	641	1,125(19)	17,130
88	Singapore	58,865	29	29	225
128	Thailand	10,298	245	67	3,803
172	Vietnam	1,513	1	35	117
192	Cambodia	387	1	0	22
196	Brunei	173	0	3	17
205	Laos	41	0	0	1

(ข้อมูล ณ วันที่ 10 มกราคม 2564 เวลา 10.00 น.) ที่มา : worldometers



**รายงาน
มาตรการ
รายวัน**

เที่ยวบินนำคนไทยที่ตกค้างกลับไทย วันที่ 10 มกราคม 2564

ข้อมูล ณ วันที่ 10 มกราคม 2564
กระทรวงการต่างประเทศ



 กาตาร์ (โดฮา) QR830
16 คน สุวรรณภูมิ
คนไทยตกค้าง 06.35 น.

 บาห์เรน (มานามา) GF152
1 คน สุวรรณภูมิ
คนไทยตกค้าง 06.50 น.

 สวิตเซอร์แลนด์ (ซูริก) LX180
51 คน สุวรรณภูมิ
คนไทยตกค้าง 08.35 น.

 ฝรั่งเศส (ปารีส) TG931
110 คน สุวรรณภูมิ
คนไทยตกค้าง 09.15 น.

 ได้หวัน (ไทเป) CI831
3 คน สุวรรณภูมิ
คนไทยตกค้าง 09.50 น.

 ได้หวัน (ไทเป) BR211
1 คน สุวรรณภูมิ
คนไทยตกค้าง 10.40 น.

 มัลดีฟส์ (ผ่านสิงคโปร์) SQ8544
5 คน สุวรรณภูมิ
คนไทยตกค้าง 10.55 น.

 ลิเบีย/มัลดีฟส์/อาเซอร์ไบจาน (ผ่านดูไบ) EK384
36 คน สุวรรณภูมิ
คนไทยตกค้าง 12.05 น.

 สหรัฐอาหรับเอมิเรตส์ (อาบูดาบี) EY406
2 คน สุวรรณภูมิ
คนไทยตกค้าง 12.15 น.

 จีน (เซี่ยงไฮ้) MU541
23 คน สุวรรณภูมิ
คนไทยตกค้าง 12.20 น.

 กาตาร์ (โดฮา) QR836
23 คน สุวรรณภูมิ
คนไทยตกค้าง 12.40 น.

 อินโดนีเซีย (จาการ์ตา) GA866
2 คน สุวรรณภูมิ
คนไทยตกค้าง 13.10 น.

 เนเธอร์แลนด์ (อัมสเตอร์ดัม) KL811
9 คน สุวรรณภูมิ
คนไทยตกค้าง 15.10 น.

 ญี่ปุ่น (โอซากา) TG623
30 คน สุวรรณภูมิ
คนไทยตกค้าง 15.45 น.

 สิงคโปร์ SQ712
7 คน สุวรรณภูมิ
คนไทยตกค้าง 17.00 น.

 ฮองกง EK385
1 คน สุวรรณภูมิ
คนไทยตกค้าง 22.50 น.



เข้าสถานกักกันตัวของรัฐ (State Quarantine) หรือ สถานกักกันตัวแห่งรัฐทางเลือก (Alternative State Quarantine)

รวมวันที่ 10 ม.ค.
320 คน

เที่ยวบินนำคนไทยที่ตกค้างกลับไทย วันที่ 11 มกราคม 2564

ข้อมูล ณ วันที่ 10 มกราคม 2564
กระทรวงการต่างประเทศ



สหราชอาณาจักร
(ลอนดอน)

TG911

250 คน

สุวรรณภูมิ

คนไทยตกค้าง

06.15 น.



เดนมาร์ก
(โคเปนเฮเกน)

TG951

50 คน

สุวรรณภูมิ

คนไทยตกค้าง

07.20 น.



จีน
(เซี่ยงไฮ้)

MF833

25 คน

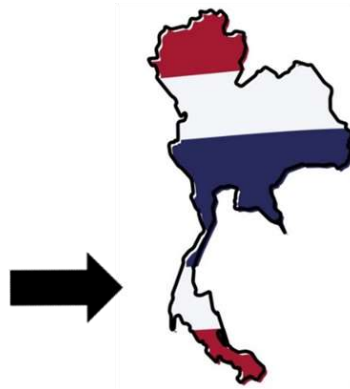
สุวรรณภูมิ

คนไทยตกค้าง

11.50 น.

รวมวันที่ 11 ม.ค.

325 คน



เข้าสถานกักกันตัวของรัฐ
(State Quarantine)
หรือ
สถานกักกันตัวแห่งรัฐทางเลือก
(Alternative State Quarantine)

เที่ยวบินนำคนไทยที่ตกค้างกลับไทย



ข้อมูล ณ วันที่ 10 มกราคม 2564
กระทรวงการต่างประเทศ



JAN
12



5 เที่ยวบิน
กัมพูชา (พนมเปญ)
เกาหลีใต้ (โซล) x 2
กาตาร์ (โดฮา)
บราซิล (ผ่านโดฮา)

JAN
13



6 เที่ยวบิน
จีน (ปักกิ่ง)
ปานามา (ผ่านไทเป)
อินเดีย (เจนไน)
ออสเตรีย (ผ่านซุริก)
ไต้หวัน (ไทเป)
ญี่ปุ่น (โตเกียว)

JAN
14



6 เที่ยวบิน
เยอรมนี (แฟรงก์เฟิร์ต)
อินโดนีเซีย (จาการ์ตา)
ฟิลิปปินส์ (มะนิลา)
สหรัฐอเมริกา (ผ่านโตเกียว)
สหรัฐอเมริกา (ผ่านฮ่องกง)
ญี่ปุ่น (โตเกียว)

JAN
15



6 เที่ยวบิน
คาซัคสถาน (ผ่านดูไบ)
วานูอาตู (ผ่านโซล)
สิงคโปร์
เวียดนาม (โฮจิมินห์)
เอธิโอเปีย (แอดดิสอาบาบา)
นอร์เวย์ (ผ่านโดฮา)

JAN
16



6 เที่ยวบิน
เมียนมา (ย่างกุ้ง)
สหรัฐอาหรับเอมิเรตส์/บาห์เรน (ผ่านดูไบ)
สหรัฐอาหรับเอมิเรตส์ (อาบูดาบี)
โรมาเนีย (ผ่านโดฮา)
คริสตังกา
เยอรมนี (แฟรงก์เฟิร์ต)

JAN
17



5 เที่ยวบิน
ญี่ปุ่น (โตเกียว)
เกาหลีใต้ (โซล)
บาห์เรน (มานามา)
มัลดีฟส์ (ผ่านสิงคโปร์)
ปากีสถาน (ผ่านโดฮา)



ยอดสะสมตั้งแต่เริ่มโครงการ**ผู้ใช้งาน****54,083,601 คน (เพิ่ม 284,802)**

ผ่านแพลตฟอร์มไทยชนะ = 52,718,601 คน (เพิ่ม 232,718)

ผ่านแอปฯ ไทยชนะ = 1,364,678 คน (เพิ่ม 52,084)

**กิจการ/ร้านค้า
ลงทะเบียน****353,691 แห่ง (เพิ่ม 1,566)****DOWNLOAD****ดาวน์โหลดใช้
แอปพลิเคชัน****1,829,118 ครั้ง (เพิ่ม 85,479)**

เช็คอินร้าน

ร้อยละการเช็คอิน

ผ่านแพลตฟอร์ม

91.3%

ผ่านแอปฯ

8.7%

รายงานจำนวนยอดดาวน์โหลดแอปหมอชนะ ณ วันที่ 10 มกราคม 2564

จำนวนครั้งในการดาวน์โหลด



1.26 M

RegisterDevice

3 มกราคม 64

1.37 M

RegisterDevice

4 มกราคม 64

1.5 M

RegisterDevice

5 มกราคม 64

1.65 M

RegisterDevice

6 มกราคม 64

3.69 M

RegisterDevice

7 มกราคม 64

5.34 M

RegisterDevice

8 มกราคม 64

5.96 M

RegisterDevice

9 มกราคม 64

รายงานจำนวนดาวน์โหลดแอปหมอชนะ ณ วันที่ 10 มกราคม 2564



จำนวนผู้ใช้งาน

398,645
คน

+ 4,564 คน
3 มกราคม 64

417,711
คน

+ 19,066 คน
4 มกราคม 64

425,367
คน

+ 7,656 คน
5 มกราคม 64

486,714
คน

+ 61,347 คน
6 มกราคม 64

670,420 คน

+183,706 คน
7 มกราคม 64

1,681,803 คน

+1,011,383 คน
8 มกราคม 64

2,857,268 คน

+1,175,465 คน
9 มกราคม 64



กระทรวงดิจิทัล
เพื่อเศรษฐกิจและสังคม

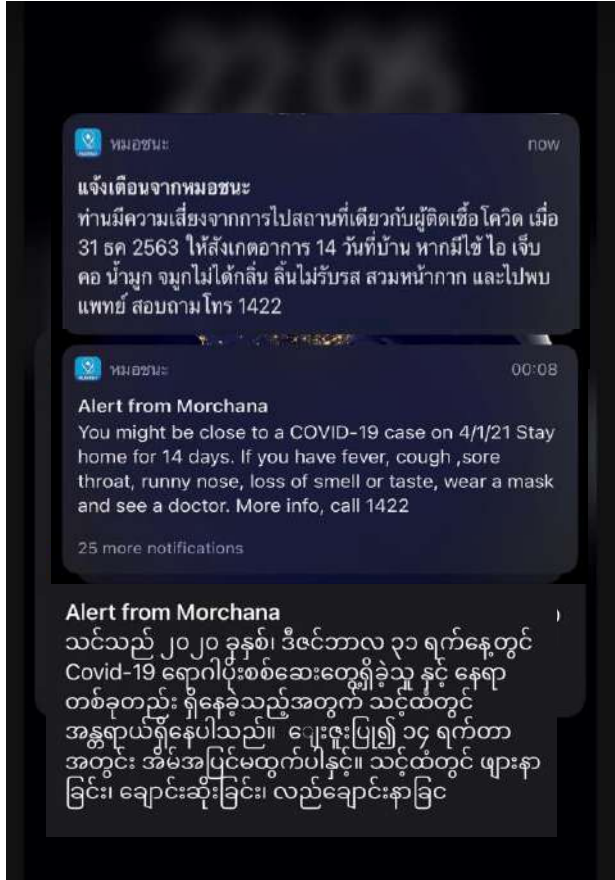


กรมควบคุมโรค
Department of Disease Control



DGA
Digital Government Development Agency

การแจ้งเตือนแอปหมอชนะ ณ วันที่ 10 มกราคม 2564



394 ราย

ในพื้นที่เขตกรุงเทพฯ

พบผู้ป่วยเมื่อวันที่

วันที่ 31 ธค 63	8 ราย
วันที่ 26-29 ธค 63	116 ราย
วันที่ 28 ธค 63	1 ราย
วันที่ 31 ธค 63	1 ราย
วันที่ 26-27 ธค 63	45 ราย
วันที่ 26-28 ธค 63	147 ราย
วันที่ 2 มค 63	23 ราย
วันที่ 26-27 ธค 63	53 ราย

หมายเหตุ: การส่ง notification จะส่ง รายละเอียด 3 ครั้ง โดยทิ้งช่วงระยะห่างครั้งละ 30 นาที เพื่อให้มีการสังเกตและอ่านซ้ำ



กระทรวงดิจิทัล
เพื่อเศรษฐกิจและสังคม



DGA
Digital Government Development Agency



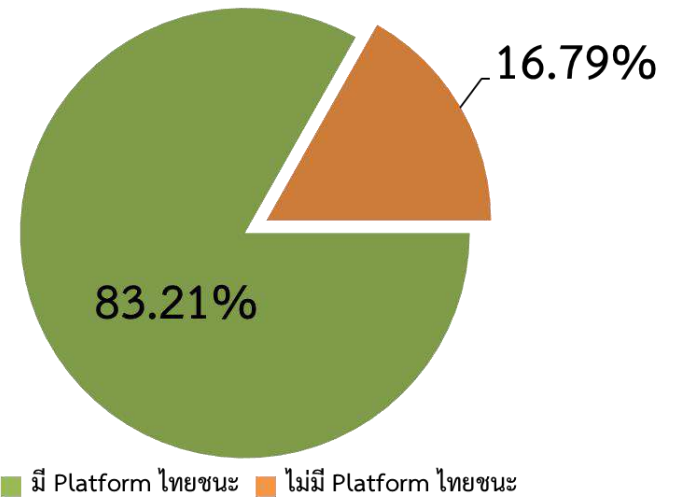
ศูนย์ปฏิบัติการแก้ไขสถานการณ์ฉุกเฉินด้านความมั่นคง

การตรวจกิจการ/กิจกรรมตามมาตรการผ่อนคลาย



ผลการตรวจ	9 ม.ค.64	1 ก.ค.63-9 ม.ค.64
จำนวน	131	3,017,529
ปฏิบัติไม่ครบ	22 (16.79%)	86,406 (2.86%)
ไม่มี "ไทยชนะ"	22 (16.79%)	-
ไม่ปฏิบัติ	0 (0%)	-

ผลการตรวจ "Platform ไทยชนะ" 9 ม.ค.64



ตรวจตามมาตรการหลัก

ชุดตรวจจรวม	ชุดตรวจทั่วไป	ชุดตรวจส่วนกลาง
90	1,634	148

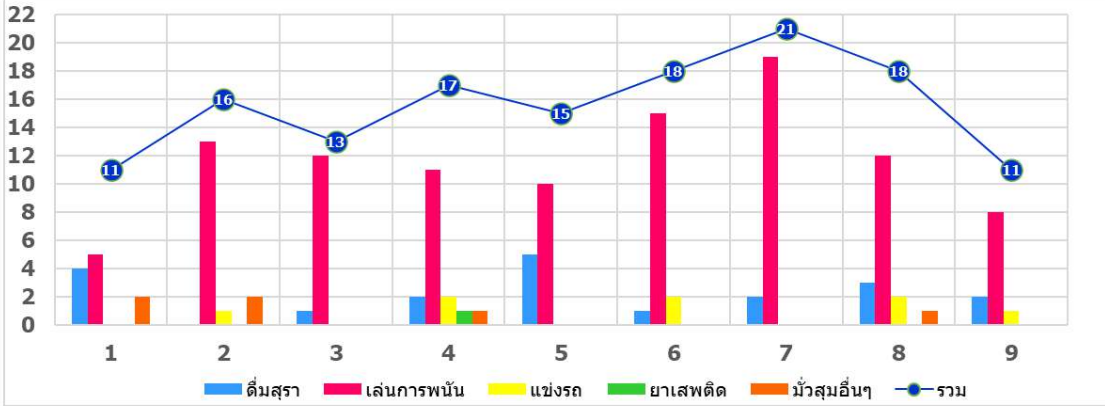


ตรวจอื่นๆ

ชุดตรวจตามมาตรการเสริม
กทม. สปก.จ. สปก.อ.สปก.ต. สปท.

ชุดตรวจเฉพาะ (ตามคู่มือ)
สธ. พณ. กก. วธ. ทส.

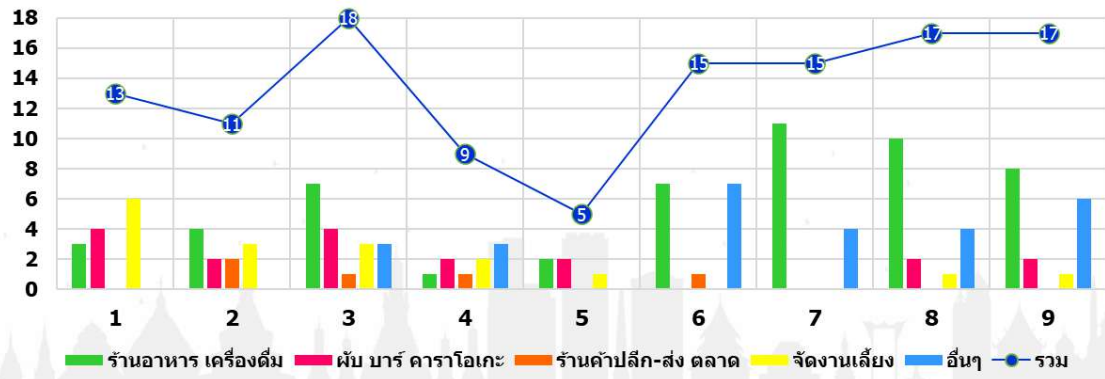
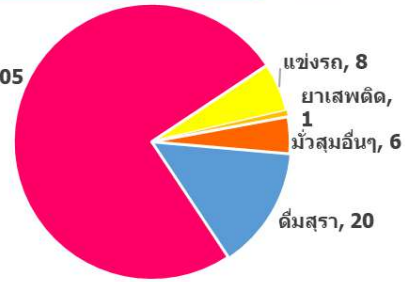
ข้อมูล ณ วันที่ 1-9 มกราคม 2564



เรื่องเรียนเรื่อง การมั่วสุม/การกระทำผิด พ.ร.ก.4



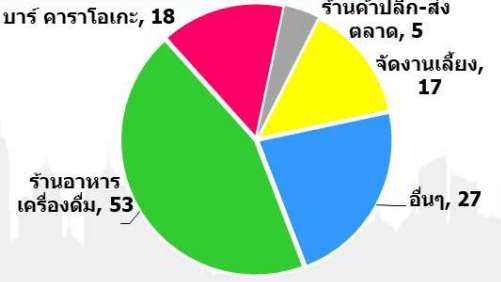
รวม+11
จำนวน
140



เรื่องเรียนเรื่อง การไม่ปฏิบัติตามมาตรการพ่นคลาย



รวม+17
จำนวน
120





อยู่ห่างไว้



ใส่แมสก์กัน



หมั่นล้างมือ



มือถือมีหมอชนะ